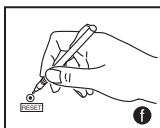
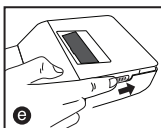
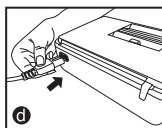
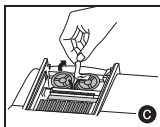
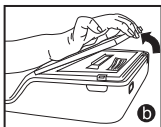
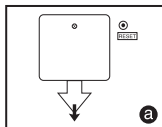


CONTENIDO

ANTES DE EMPEZAR	PÁG.22
INTRODUCCIÓN DEL PAPEL DE IMPRESIÓN	PÁG.23
SUSTITUCIÓN DE LA CINTA DE TINTA.....	PÁG.23
BATERÍA DE SEGURIDAD.....	PÁG.24
MANTENIMIENTO GENERAL	PÁG.24
CONMUTADOR DE SELECCIÓN DE LA COMA DECIMAL	PÁG.24
CONMUTADOR DE REDONDEO.....	PÁG.25
CONMUTADOR DEL TOTAL GLOBAL / AJUSTE DEL TIPO IMPOSITIVO..	PÁG.25
CONMUTADOR DEL CONTADOR DE ELEMENTOS.....	PÁG.25
CONMUTADOR PARA SELECCIÓN DE CONVERSION DE DIVISAS / MEMORIA	PÁG.26
FUNCIÓN DE CÁLCULO DE IMPUESTOS	PÁG.27
CÁLCULO COMERCIAL	PÁG.27
FUNCIÓN RELOJ Y CALENDARIO.....	PÁG.27
AUTO DE AHORRO DE ENERGÍA	PÁG.27
DESBORDAMIENTO	PÁG.28
ESPECIFICACIONES	PÁG.28
EXEMPLE DE CALCUL	PÁG.71-80


ANTES DE EMPEZAR

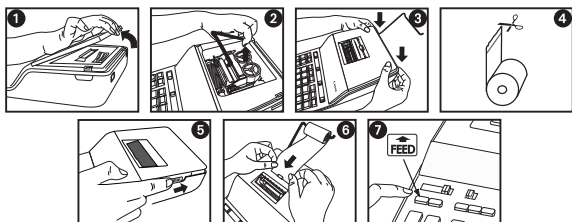
- 1) Retire la cinta aislante de la parte trasera de la calculadora.
(Figura **a**)
- 2) Retire la cinta en la cinta de tinta de la calculadora. (Figura **b**, **c**)
- 3) Conecte el cable de alimentación de CA. (Figura **d**)
- 4) Encienda la impresora. (Figura **e**)
- 5) Pulse la tecla [RESET] antes de utilizarla. (Figura **f**)



INTRODUCCIÓN DEL PAPEL DE IMPRESIÓN

Nota: Apague el interruptor de alimentación.

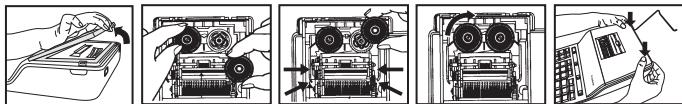
- 1) Retire la tapa de la impresora y levante el brazo de papel. (Figura 1 2).
- 2) Vuelva a colocar la tapa de la impresora. (Figura 3)
 - Para introducir el papel, corte el borde tal como se muestra. (Figura 4)
- 3) Encienda la impresora. (Figura 5)
- 4) Coloque el nuevo rollo de papel en el eje. El borde del papel debe estar colocado tal como se muestra (Figura 6).
 - Rollo de papel compatible – Anchura: 57 mm (2-1/4") / Diámetro: 86 mm (3-3/8") máx.
- 5) Pulse la tecla de alimentación de papel  para hacerlo avanzar, según se muestra en la figura. (Figura 7).



SUSTITUCIÓN DE LA CINTA DE TINTA

Nota: Apague el interruptor de alimentación.

- 1) Retire la tapa de la impresora y levante el brazo de papel.
- 2) Quite los carretes de cinta de los ejes. Deseche la cinta y los carretes viejos.
- 3) Coloque el carrete de cinta en la patilla izquierda del carrete y apriete hacia abajo hasta que suene un "clic".
- 4) Ensarte la cinta en el extremo exterior de la guía lateral, asegurándose de que la mitad negra de la cinta quede en la parte superior.
- 5) Coloque la cinta entre el anillo de impresión y el rodillo. Ensarte la cinta en el extremo exterior de la guía lateral izquierda.
- 6) Coloque el carrete de cinta restante en otra patilla de carrete.
- 7) Apriete el carrete hacia abajo hasta que suene un "clic".
- 8) Tense la cinta girando el carrete izquierdo en sentido contrario a las agujas del reloj.
- 9) Vuelva a colocar la tapa de la impresora.



IMPORTANTE: Utilice siempre el mismo tipo de carrete de cinta.

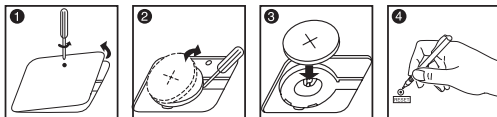
BATERÍA DE SEGURIDAD

La batería de memoria de copia de seguridad se reserva el tipo de cambio, tasa de impuesto, el calendario y ajuste del reloj, incluso si está apagada o el cable de CA está desconectado.

Batería: 1 batería de litio (tipo: CR2032)

Duración de la batería: 2000 horas de soporte de seguridad

PRECAUCIÓN: si se sustituye la batería por una de tipo incorrecto, existe riesgo de explosión. Deseche las baterías usadas siguiendo las instrucciones. Siga la normativa local para desechar las baterías. No las trate como residuos domésticos.



Después de reemplazar la batería de respaldo, pulse el botón [RESET], después de reiniciar, asegúrese de establecer el tipo de cambio, tasa de impuestos, reloj y el calendario de nuevo.

MANTENIMIENTO GENERAL

- 1) No utilice ni deje la calculadora a pleno sol. También se deben evitar las zonas sujetas a cambios bruscos de temperatura, con mucha humedad, polvo o suciedad.
- 2) Utilice un trapo seco para limpiar la calculadora. No utilice agua ni detergente.
- 3) Active la impresora cuando esté instalado el rollo de papel.
- 4) Evite utilizar la calculadora en lugares donde haya limaduras de hierro, puesto que podrían afectar a los circuitos eléctricos de la calculadora.
- 5) No coloque nada encima de la calculadora, especialmente sobre el mecanismo de impresión.
- 6) Antes de desenchufar la calculadora de la toma de corriente, apáguela.
- 7) Desenchufe la calculadora si desea cortar el suministro de corriente o si se produce un fallo eléctrico. Si sale humo, desenchufe el cable inmediatamente.
- 8) El enchufe debe encontrarse cerca del equipo y debe ser de fácil acceso.
- 9) Si existen descargas electroestáticas, quizás la calculadora no funcione bien y haya que restaurarla.

CONMUTADOR DE SELECCIÓN DE LA COMA DECIMAL



– Se utiliza para marcar la posición de la coma decimal (+ 0 2 3 4 6 F) de los resultados calculados.



+ (modo suma) – las funciones de suma y resta se llevan a cabo con dos decimales automáticamente. Es un modo muy práctico para los cálculos monetarios.



F (coma decimal flotante) – se muestran o imprimen todos los números efectivos de hasta 12 dígitos.

CONMUTADOR DE REDONDEO

ROUNDING



- Se utiliza para redondear por exceso [\uparrow], redondear [5/4] o redondear por defecto [\downarrow] los decimales que se hayan seleccionado previamente del resultado.

CONMUTADOR DEL TOTAL GLOBAL / AJUSTE DEL TIPO IMPOSITIVO

GRAND TOTAL



- Cuando los cálculos se realizan con el conmutador GT (total global) en "ON", los totales parciales se acumulan en la memoria del total global. Cada vez que se pulsa [Σ], el subtotal resultante se imprime con los símbolos GT. Cuando se pulsa [GT], el total global intermedio se imprime con los símbolos G◊. Pulse [GT] sucesivamente para obtener el total global seguido del símbolo G✱.

AJUSTE DEL TIPO IMPOSITIVO



- Coloque el conmutador en "TAX RATE SET" para definir o recordar el tipo impositivo.

CONMUTADOR DEL CONTADOR DE ELEMENTOS



- En la posición "n+" o "n+/-", la calculadora contabiliza e imprime el número de elementos de cálculo hasta 999.

< CONTABILIZADOR DE ELEMENTOS >

Cuando el conmutador "ITEM" está en la posición "n+", la calculadora contabiliza el número de veces que se pulsán las teclas [+] y [-].

Cuando el conmutador se coloca en la posición "n+/-", la calculadora contabiliza el número de veces que se pulsa la tecla [+] y lo resta del número total de veces que se pulsa la tecla [-].

< CONTABILIZACIÓN DE ELEMENTOS CON LA MEMORIA >

Cuando el conmutador "ITEM" está en la posición "n+", la calculadora contabiliza el número de veces que se pulsán las teclas [M \pm] y [M \square].

Cuando el conmutador se coloca en la posición "n+/-", la calculadora contabiliza el número de veces que se pulsa la tecla [M \pm] y lo resta del número total de veces que se pulsa la tecla [M \square].

< IMPRESIÓN DE LA CONTABILIZACIÓN DE ELEMENTOS >

Cuando el conmutador "PRINT" está en la posición "ON" y el conmutador "ITEM" en la posición "n+" o "n+/-", en el lateral izquierdo del papel se puede imprimir el número, de hasta tres dígitos, de elementos grabados por el contador pulsando la tecla [#] o [Σ] para la contabilización de elementos y la tecla [M \times] o [M \circ] para la contabilización de elementos con la memoria.

CONMUTADOR PARA SELECCIÓN DE CONVERSION DE DIVISAS / MEMORIA

Calculo de memoria



- Coloque el conmutador en la posición "PRINT MEM ON" para efectuar el cálculo usando la función de cálculo básico y de memoria. Las entradas y el resultado aparecerán en la pantalla y se imprimirán.



- Las entradas y el resultado aparecerán en la pantalla pero no se imprimirán.

Calculo de conversion de divisa



- Coloque el conmutador en la posición "PRINT CONV. ON" para efectuar el cálculo de conversión de divisa. Las entradas y el resultado aparecerán en la pantalla y se imprimirán.



- Las entradas y el resultado aparecerán en la pantalla pero no se imprimirán.

C $\frac{M}{\pm}$ $\frac{M}{\pm}$ or $\frac{M}{\pm}$ – La prensa $\frac{M}{\pm}$ y el asimiento por 1 segundo, entonces entran en el índice de conversión de modernidad y la prensa $\frac{M}{\pm}$ o $\frac{M}{\pm}$ para almacenar la tarifa.

C $\frac{M}{\pm}$ $\frac{M}{\pm}$ or $\frac{M}{\pm}$ – Presione **C** $\frac{M}{\pm}$ $\frac{M}{\pm}$ ó $\frac{M}{\pm}$ para llamar la tasa de conversión de divisa en memoria.

$\frac{M}{\pm}$ – Presione $\frac{M}{\pm}$ para convertir la cifra de divisa que se visualiza de $\frac{M}{\pm}$ $\frac{M}{\pm}$ ó $\frac{M}{\pm}$ a $\frac{M}{\pm}$.

$\frac{M}{\pm}$ $\frac{M}{\pm}$ or $\frac{M}{\pm}$ – Presione $\frac{M}{\pm}$ $\frac{M}{\pm}$ ó $\frac{M}{\pm}$ para convertir la cifra que se visualiza de $\frac{M}{\pm}$ a $\frac{M}{\pm}$ ó $\frac{M}{\pm}$.

*1 Especificando el Número de Posiciones Decimales para Cantidades Intermedias en Local Currency.

Cuando Ud. convierte de una moneda de un país a otra, la calculadora convierte internamente la divisa original a Local currency. El resultado de esta conversión es la "cantidad intermedia en Local currency". A continuación, la cantidad intermedia en Local currency es convertida a la moneda objetivo. El flujo de los pasos de las conversiones será mostrado en la impresión.

Para tal cálculo, Ud. deberá usar el siguiente procedimiento para especificar el número de posiciones decimales para la cantidad intermedia en Local currency puede especificar de 0 (-2) a 9 posiciones decimales, para un punto flotante decimal (F). La cantidad intermedia en Local currency es redondeada al número de posiciones decimales que Ud. especifique.

-2 Se visualiza o cuando F (punto flotante) se ajusta para el número de lugares decimales. F es el ajuste inicial fijado por omisión.

■ Para tasas de 1 o mayores, puede ingresar hasta seis dígitos. Para tasas menores de 1 puede ingresar hasta 8 dígitos, incluyendo 0 para el dígito entero y ceros a la izquierda (aunque solamente se pueden especificar seis dígitos significantes, contados desde la izquierda y comenzando con el primer dígito que no sea cero).

FUNCIÓN DE CÁLCULO DE IMPUESTOS

TAX+

Tecla de suma de impuestos – se utiliza para añadir la cantidad por impuestos a la cifra que aparezca.

TAX-

Tecla de deducción de impuestos – se utiliza para deducir la cantidad por impuestos de la cifra que aparezca.

CÁLCULO COMERCIAL

COST

SELL

MARGIN

– Se utiliza para calcular el coste, el precio de venta y el margen de beneficios. Introduzca el valor de dos de los elementos para obtener el valor del tercer elemento (p. ej., introduzca el coste y el precio de venta para obtener el porcentaje del margen de beneficios).

FUNCIÓN RELOJ Y CALENDARIO



– Se utiliza para cambiar entre el modo calendario o reloj.



– Se utiliza para cambiar entre el modo reloj de 12 o 24 horas.



– Se utiliza para establecer la fecha y la hora en el modo calendario y reloj.



– Se utiliza para cambiar entre AM o PM en el ajuste de hora del modo reloj.



– Se utiliza para seleccionar el formato de fecha entre “AAAA/MM/DD”, “DD/MM/AAAA” o “MM/DD/AAAA” en el modo calendario.

- **Nota:** si se desconectan todas las fuentes de alimentación y la batería de seguridad “CR2032”, el reloj, el calendario y el tipo impositivo se borrarán. En este caso, fijar el calendario del reloj y la tasa de impuestos de nuevo.

AUTO DE AHORRO DE ENERGÍA

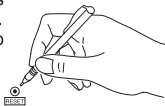
Cuando el poder está en "ON" y la calculadora no se utiliza durante aprox. **7 minutos**. La calculadora cambiará al modo ahorro de energía automáticamente con la luz LED naranja. Pulse **(C)** la calculadora volverá al modo de cálculo normal.

DESBORDAMIENTO

En los casos siguientes, en los que aparecerá “E”, se “ERR” de puntos, el teclado se bloqueará electrónicamente y no se podrá seguir trabajando.

Pulse **[C]** para eliminar el desbordamiento. El desbordamiento ocurre cuando:

1. El resultado del contenido de la memoria supera los 12 dígitos a la izquierda de la coma decimal.
 2. Al dividir entre “0”.
 3. Cuando la velocidad de la secuencia de las operaciones es más rápida que la velocidad de procesamiento de los cálculos (desbordamiento del registro de la memoria intermedia)
- Las interferencias electromagnéticas o las descargas electroestáticas pueden hacer que la pantalla no funcione bien o que se pierdan o alteren los valores de la memoria del tipo de cambio y del tipo impositivo. En el caso de que esto suceda, utilice la punta de un bolígrafo (o un objeto puntiagudo similar) para pulsar el botón [RESET] situado en la parte trasera de la calculadora. Después de la restauración asegúrese de ajustar el calendario, reloj, monedas y tasas de impuesto de nuevo.



ESPECIFICACIONES

Fuente de alimentación: 100 V CA – 240 V CA, 50/60 Hz

Temperatura de funcionamiento: 0 °C a 40 °C (32 °F a 104 °F)

Capacidad de cálculo: 12 dígitos como máximo

Dimensiones: 332 mm (L) x 207 mm (A) x 73.5 mm (A)

Peso: 1,590 g

(sujeto a cambios sin previo aviso)

▲ La carcasa, el caso de media y cubierta de la batería en este producto están hechos de plástico reciclado copiadora Canon.

Sólo para la Unión Europea (y el Área Económica Europea).

Estos símbolos indican que este producto no debe desecharse con los residuos domésticos de acuerdo con la Directiva sobre RAEE (2002/96/CE) y la Directiva sobre Pilas y Acumuladores (2006/66/CE) y/o la legislación nacional que implemente dichas Directivas.

Este producto deberá entregarse en un punto de recogida designado, por ejemplo, en un establecimiento autorizado al adquirir un producto nuevo similar o en un centro autorizado para la recogida de residuos de aparatos eléctricos y electrónicos (RAEE), baterías y acumuladores. La gestión incorrecta de este tipo de residuos puede afectar al medio ambiente y a la salud humana debido a las sustancias potencialmente nocivas que suelen contener estos aparatos.

Su cooperación en la correcta eliminación de este producto contribuirá al correcto aprovechamiento de los recursos naturales.

Los usuarios tienen derecho a devolver pilas, acumuladores o baterías usados sin coste alguno. El precio de venta de pilas, acumuladores y baterías incluye el coste de la gestión medioambiental de su desecho, y bajo ninguna circunstancia se indicará por separado la cuantía de dicho coste en la información y la factura suministradas a los usuarios finales.

Si desea más información sobre el reciclado de este producto, póngase en contacto con el departamento municipal, el servicio o el organismo encargado de la gestión de residuos domésticos o visite www.canon-europe.com/environment.

(Área Económica Europea: Noruega, Islandia y Liechtenstein)

